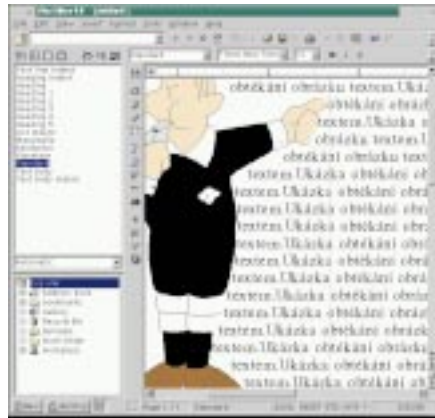


# Sekretářka pracuje v Linuxu?

*Dnes se pokusíme zbořit mýtus, že Linux je jen a pouze pro odborníky či maniačky. Pomůže nám v tom balík aplikací pro práci v kanceláři firmy Star-Division GmbH, StarOffice. Lze říci, že platforma Linux na procesoru Intel (že by Lintel?) je touto firmou trochu zvýhodněna. Linux je totiž jediná platforma, pro kterou je balík k dispozici zdarma (pro soukromé účely). Z dalších podporovaných platform můžeme ještě jmenovat Windows 95/NT, OS/2, Solaris, Java Virtual Machine atd. StarOffice je tedy možnou alternativou k aplikacím Microsoftu pod Windows.*

V současnosti je možné zvolit k instalaci dvě verze tohoto balíku. Verze 3.1 je na trhu asi dva roky a vyznačuje se tím, že je tvořena sadou samostatných aplikací, které však samozřejmě mohou spolupracovat. Verze 3.1 byla napsána s využitím grafické knihovny Motif a aplikace tak svým vzhledem zapadnou lépe do grafického prostředí mnoha unixových pracovních stanic (Linux nevyjímaje). Šrámem na kráse této verze je nestabilita programu. Přestože systém padá, chová se při mnoha chybách poměrně korektně, když před chybovým ukončením běhu nabídne uložení dokumentů na disk.

Co v balíku *StarOffice 3.1* najdete? Vedle zcela samozřejmého textového a tabulkového procesoru *StarWriter* a *StarCalc* je v něm také *StarDraw* (vektorové obrázky), *StarChart* (obchodní grafika), *StarImage* (úpravy bitmapových obrázků) a *StarMath* (editor matematických výrazů). Tato verze balíku umožňuje číst (ale i zapisovat) data ve formátech rozšířených v této oblasti, jako jsou: MS Word 6.0, MS Excel, Lotus 1-2-3 (Win, DOS), RTF, HTML, DXF (AutoCAD), Win/OS2 Metafile, dBase, GIF, TIFF, PNG, XBM, BMP, JPG,



Obtékání obrázku není pro *StarWriter* problém.

PCX, PhotoCD aj. Data lze číst z lokálního disku nebo ftp-serveru a na ně je lze také ukládat.

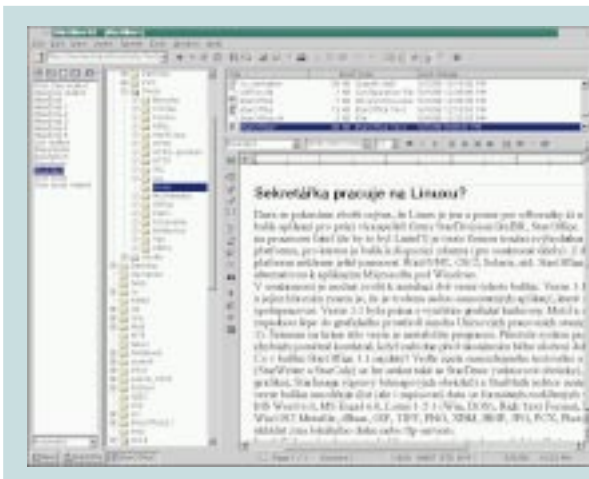
I v dalších směrech se tento balík vyrovná známým komerčně úspěšným programům. Sady fontů jsou přebírány ze systému X-Window a mohou to tedy být bitmapové či vektorové (postscriptové Type1/3) fonty. Data lze mezi aplikacemi sdílet metodou OLE. Textové dokumenty tak mohou obsahovat tabulky

a grafy vytvořené jinými komponentami balíku *StarOffice*. Aplikace jsou vybaveny silným makrojazykem pro tvorbu interaktivních dokumentů (*StarBasic*), takže dokumenty mohou obsahovat i řídicí prvky typu tlačítko, checkbox, menu apod. *StarBasic* používá objektový model dat s hierarchií tříd, pomocí nichž lze přistupovat i k vnitřním datovým strukturám programu *StarOffice*.

V této verzi je nejvíce propracována německá mutace *StarOffice*. Instalace obsahuje podrobnou nápovědu, spoustu demonstračních dokumentů, šablony, kliparty, fonty, slovníky atd. V ostatních jazycích to už tak slavné není, jediným alternativním jazykem je totiž angličtina. Pak ovšem přijde o nápovědu, dema a slovníky pro kontrolu pravopisu. České prostředí je producentem *StarOffice* opomíjeno zcela. Jak ale jistě tušíte, zlaté české ručičky si s tím poradily. Řešení, jak používat *StarOffice* pro tvorbu českých dokumentů, existuje (<http://www.intersoft.cz/linux/soffice>).

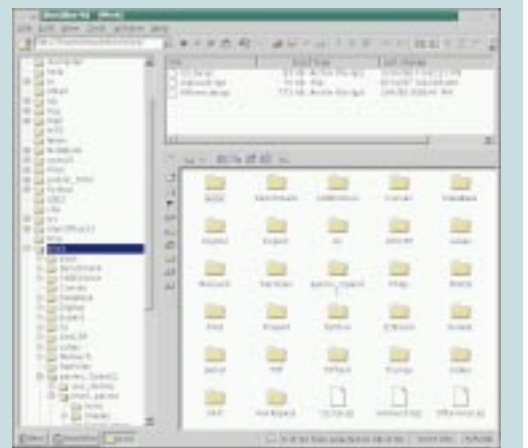
Nejslabším místem českého prostředí je zejména absence slovníků pro kontrolu pravopisu, ale i fonty. Ty, které jsou k dispozici zdarma, svou kvalitou spíše pokulhávají za standardem, i když pro běžné kancelářské účely vyhovují. Ovšem pokud je potřeba, lze použít libovolné komerčně dostupné postscriptové fonty. Dokonce jsou k dispozici i počesťená menu pro *StarWriter* a *StarCalc*. O lokalizaci sice nemůže být řeč, ale díky silné konfigurovatelnosti *StarOffice* si s českými nápisy v menu programů může pohrát každý sám. Důležité je, že můžete české dokumenty vytvářet, tisknout, faxovat či publikovat na internetu.

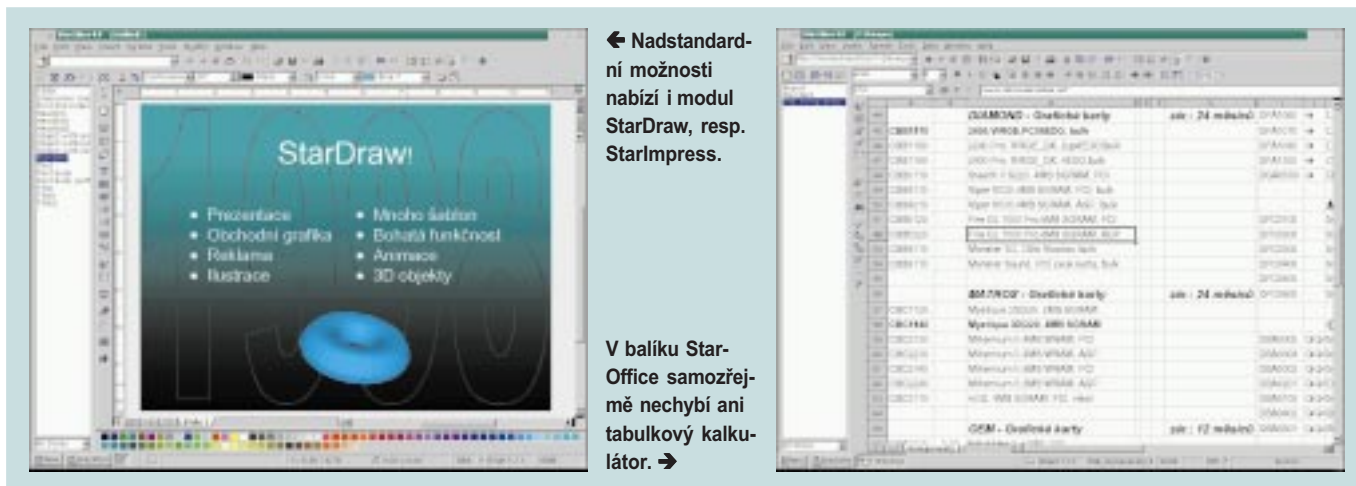
Druhá, modernější verze balíku *StarOffice* nese označení verze 4.0. Od svého předchůdce se v mnohém odlišuje. V první řadě je to značně vyšší stabilita. Teprve po několika kadeních pokusech program „zmrtnvit“ se mi to nakonec několikrát podařilo – nejčastěji to bylo při zadání nějakého nesmyslu do konfiguračního dialogu. Příjemné bylo i zjištění, že program teď mnohem rychleji startuje. Změnil se i celkový vzhled aplikace. Programátoři opustili poněkud zastarávající knihovnu Motif a aplikace se více podobá prostředí Win-



← Přívětivá tvář textového editoru *StarWriter*.

Pohodlná práce v desktopu. →





◀ Nadstandardní možnosti nabízí i modul StarDraw, resp. StarImpress.

V balíku StarOffice samozřejmě nechybí ani tabulkový kalkulačtor. →

dows 95. Větší otevřenost systému nyní dovoluje používat vedle standardních fontů z prostředí X-Window (tedy bitmapových a postscriptových) také TrueType fonty z Windows. Zlepšila se i podpora pro různá jazyková prostředí. Do oblasti zájmu firmy StarDivision se ovšem dostaly pouze západoevropské země a mezi čtrnácti jazykovými mutacemi tedy opět chybí české prostředí. Princip použitý pro „počeštění“ StarOffice 3.1 lze však z 90 % použít i pro verzi 4.0. Tím, co zůstává zatím nevyřešeno, je otázka, jak změnit systémový font. Můžete tedy tvořit české dokumenty, jen v dialogových oknech uvidíte místo českých nápisů nápisy v kódování ISO-8859-1.

Největší novinkou je koncepce integrovaného prostředí pro práci s mnoha typy dokumentů, které je navíc silně propojeno s okolním světem pomocí technologie internetu. Jak tvrdí duchovní otec projektu StarOffice Marco Bőrries, odděleným programům pro práci v kanceláři už odzvonilo. Uživatel nechce přemýšlet o tom, jaký program na daný úkol použít, chce prostě vytvářet a konzumovat různé typy dokumentů. Integrované prostředí programu StarOffice 4.0 se k této koncepci přibližuje a tvoří tak jakýsi malý síťový operační systém.

Po spuštění programu se ocitnete na tzv. *desktopu* (pracovní ploše), který není nic jiného než filemanager zobrazující obsah adresáře. Zpočátku adresář desktopu obsahuje odkazy na šablony dokumentů a nápovědy. Pomocí tohoto správce souborů můžete komfortním způsobem organizovat data. Nechybí ani vyhledávací funkce, rychlé nahlížení do obsahu dokumentů, možnost opatřovat dokumenty popisky atd. Chcete-li nový dokument vytvářet, stačí si vybrat typ dokumentu ze sady ikon nebo šablonu z menu, a ocitnete se v některém z aplikačních modulů. Hlavní moduly jsou: *StarWriter*, *StarCalc*, *StarImpress* (přejmenovaný *StarDraw*) a nově *StarBase*. Součástí programu je také podpora pro komunikaci. Vedle webového prohlížeče, který je na úrovni Netscapu v. 3.x, můžete využít diskusních skupin a samozřejmě i elektronické pošty. Internetové technologie ovšem prorůstají programem do hloubky, takže například není problém editovat dokumenty na dálku po-

mocí protokolu *ftp* nebo *http*. Uživatel pak může pracovat zcela transparentně jak s dokumenty lokálními, tak i vzdálenými. Koncepce tohoto kancelářského balíku mi tak připomíná něco, co nám Bill už několik let slibuje. Podívejme se blíže na vlastnosti jednotlivých modulů.



S pomocí AutoPilota je vytvoření faxového formuláře skutečně hračkou.

Funkce editoru *StarWriter* v této verzi vykazuje mnohé vlastnosti, které bychom spíše očekávali u záceřního programu pro DTP. Nejenže je možné, aby ve vašich dokumentech obtékal text kolem libovolné kontury (obrázku, grafu), text také může být vysázen po křivce. Problémem není ani několikasloupcová sazba. Velmi zajímavá je funkce *AutoPilot*. Jde o poloautomatickou tvorbu některých často tvořených dokumentů (faxy, zápisy z porad, prezentace, životopisy apod.). Formou několika dobře mířených otázek je vytvořen základ dokumentu podle vašeho přání. Zbývá jen změnit připravené nadpisy a doplnit vlastní obsah dokumentu.

Tvorba sériových dopisů je podporována ve spolupráci s databázemi *StarBase*. Ty jsou kompatibilní s formátem dBase a umožňují propojení s externími databázemi pomocí rozhraní ODBC. S využitím AutoPilota či jednoduchého vizuálního nástroje si můžete vytvá-

řet dotazy a pohledy do databází pomocí formulářů. Složitější operace s databázemi lze realizovat pomocí programů ve StarBasicu.

Aplikace *StarImpress* je nástrojem pro tvorbu vektorové grafiky. Ta může být statická i animovaná, dvojrozměrná i ve 3D. Integrovaný 3D engine umožňuje volit pohled na objekty, jejich nasvícení pomocí zdrojů světla a povrchové vlastnosti objektů.

Modul StarImpress je schopen vytvářet i promítat prezentace, při jejichž tvorbě můžete použít mnoho efektů, jako jsou stmívačky, prolínání, animace textu apod. StarImpress dokáže importovat prezentace vytvořené pomocí programu MS PowerPoint 97.

Balík StarOffice vyplňuje zdánlivou mezeru v oblasti kancelářských aplikací pro platformu Linux. Píší „zdánlivou“, protože v této oblasti softwaru lze nalézt více konkurenčních produktů. Asi největším konkurentem StarOffice je *ApplixWare*. Tento kancelářský balík firmy **RedHat** je podle mnoha recenzí ještě o něco dále než jeho konkurent. Jeho malou nevýhodou je, že je plně komerční, i když licence jsou nabízeny ve velmi příznivé cenové hladině. V oblasti kancelářských aplikací nalezneme i další typy programů, jako jsou organizéry času, finanční analyzátoři, účetnictví, různé adresáře či jednoduché poznámkové nástroje typu samolepicích PostIt. Na druhé straně samozřejmě leží skupina serverových aplikací (fileserver, inter/intranet, databáze), bez kterých by se současná kancelář neobešla. Doufám, že jsem tím všechny čtenáře dostatečně nalákal na další pokračování našeho seriálu o operačním systému pro svobodomyšlné – o Linuxu!

Martin Brachtl